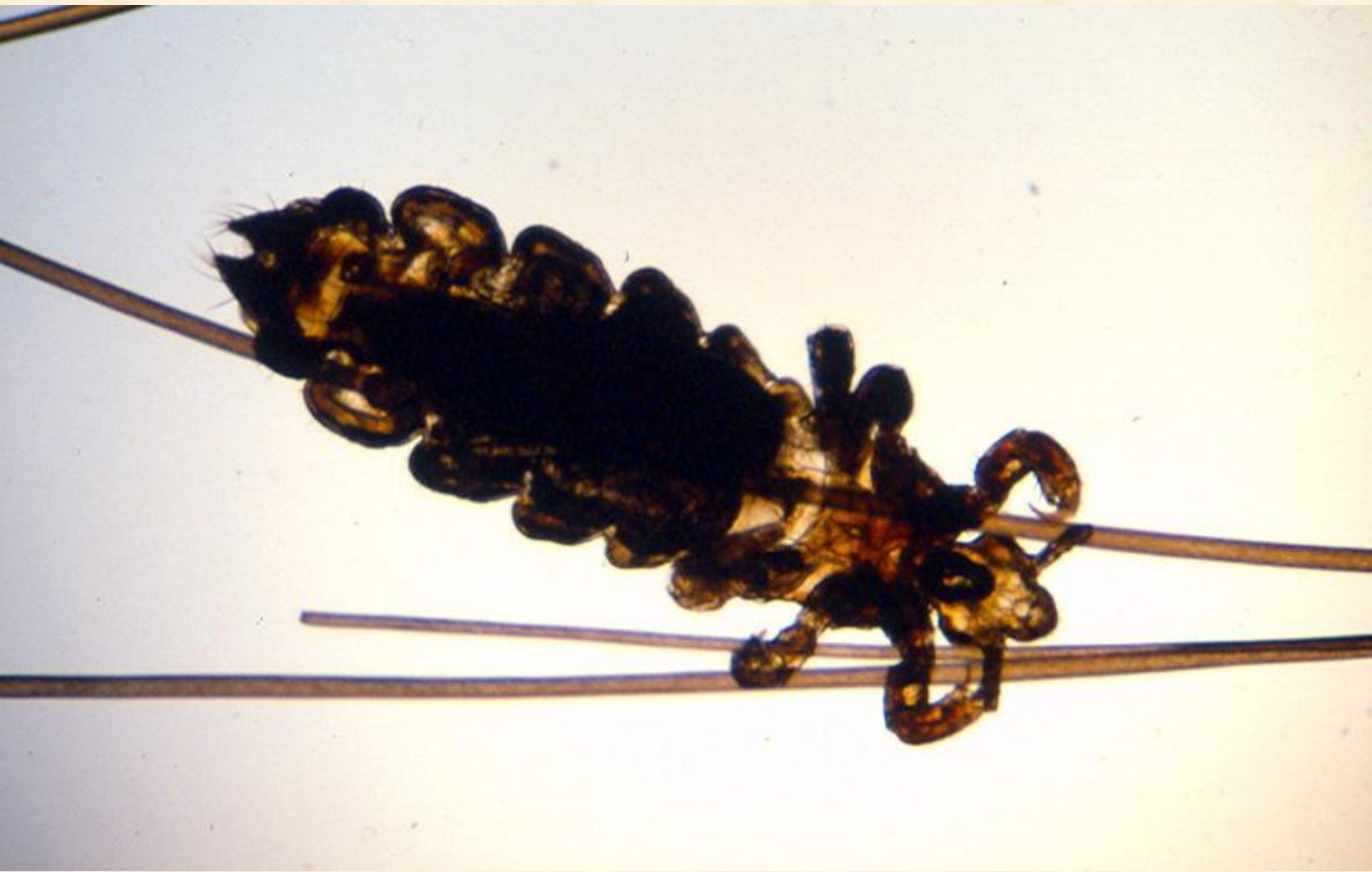


# **Kopfläuse**

**Biologie, Krankheitsbild,  
Therapie, Bekämpfungs-  
Maßnahmen**

Peter Kimmig,  
Univ. Hohenheim



# Ektoparasiten

- Sämtlich Gliederfüßler (Insekten, Milben)
- *Permanente* Ektoparasiten: Krätzmilben  
**Läuse**
- *Temporäre* Ektoparasiten: Flöhe, Wanzen, Stechmücken, Zecken
- Bedeutung der Ektoparasiten:  
Lästig, Kratzeffekte, Entzündungen  
Übertragung von Krankheitserregern

# Kopfläuse- Wirtsabhängigkeit

- **Nahrung:** Blutaufnahme 4 x Tag
  - Hungern 25-30 Grad 2 Tage
  - Hungern 10-20 Grad 7 Tage
- **Wärme:** 27 Grad: Vorzugstemperatur
  - 20 Grad: Entwicklungsstop
  - 0-10 Grad: Überleben bis 10 Tage
- **Feuchtigkeit:** 50-70%

# Übertragung von Kopfläusen

- **Aktive Übertragung von Kopf zu Kopf**
- Übertragung von passiv abgestreiften Läusen über Gegenstände: selten
- Aktives Übersteigen auf unbelebte Gegenstände: nur *senile* oder *debile* Läuse
- Eiablagen an Gegenständen: selten

# Kleiderläuse als Überträger

- **Läusefleckfieber** (*Rickettsia prowazekii*)
- **Läuserückfallfieber** (*Borrelia recurrentis*)
- **Fünftagefieber** (*Bartonella quintana*)

In Mitteleuropa derzeit nicht existent

# Mittel gegen Kopfläuse und Kleiderläuse

- ***Pyrethrum***: Goldgeist forte
- ***Allethrin***: Jakutin Pedicul-Spray
- ***Permethrin***: Infektopedicul
- ***Kokosöl***: Mosquito Läuse-Shampoo
- ***Dimeticone (Silikon)***: Jacutin Pedicul-fluid, Nyda L

(Listung nach §18 IfSG)

**Wichtig: Wiederholung der Behandlung  
nach 8 Tagen**

# Läusebekämpfung an Gegenständen

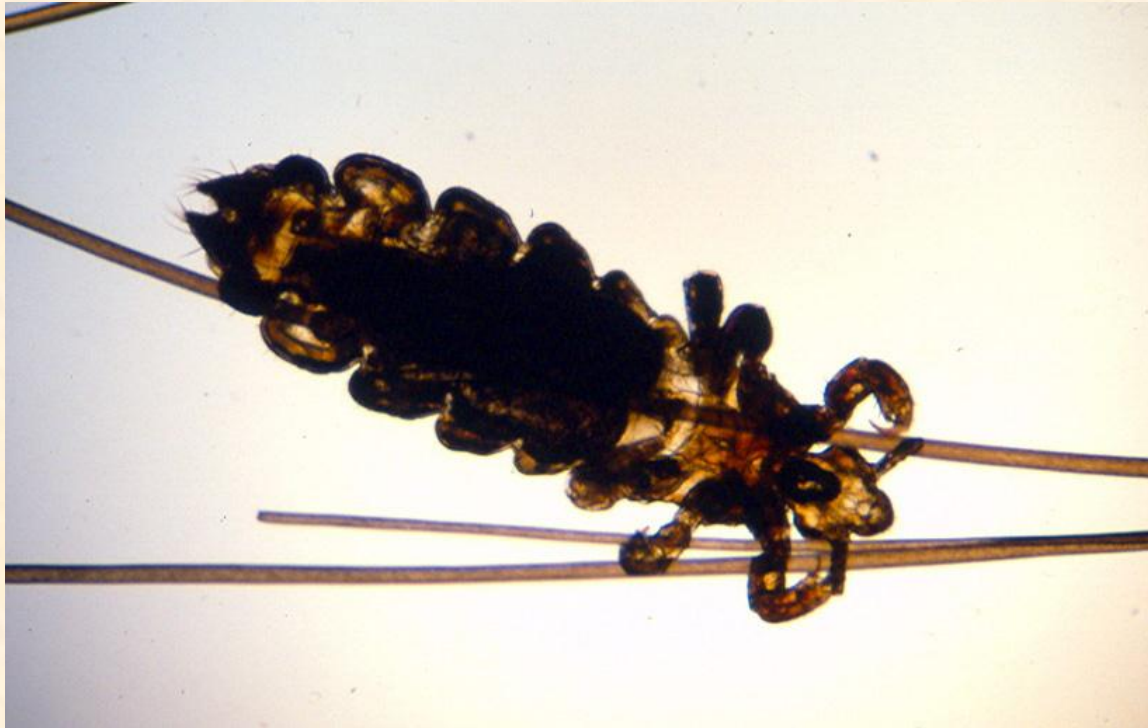
- Hitze 50° C: 30 min (Waschen, Heißluft)
- Einfrieren minus 15° C: mehrere Stunden
- Einpacken in Plastiksäcke: 3 Wochen
- Bekämpfung in Wohnräumen: nicht erforderlich

**Beachte:** Infestationswahrscheinlichkeit  
durch überlebende Läuse an  
Gegenständen *sehr gering*



# **Kopfläuse in Gemeinschafts- Einrichtungen (GE)**

- Feststellung des Kopflausbefalls zu Hause:  
Information der **GE**
- Feststellung des Kopflausbefalls in GE:  
Meldung an **Gesundheitsamt**  
Betroffener ist **nach Hause** zu schicken
- Nach sachgerechter Behandlung: Besuch  
der GE am **folgenden Tag**
- **Ärztliches Attest** - korrekte Behandlung  
und Läusefreiheit: **Nicht erforderlich**



**Es ist keine Schande,  
Kopfläuse zu bekommen,  
wohl aber sie zu behalten**